

**flowwa**



# Observation Suivi Surveillance

OSS

VERSION 1.013.0529

1

## Table des matières

<b>1</b>	<b>Introduction</b>	<b>3</b>
	1.1 Généralités sur le programme Observation Suivi & Surveillance .....	3
	1.2 Pré requis .....	3
	1.3 Installation du programme .....	4
<b>2</b>	<b>Première exécution</b>	<b>7</b>
<b>3</b>	<b>Configuration</b>	<b>8</b>
<b>4</b>	<b>Utilisation de la Partie Cliente</b>	<b>12</b>
<b>5</b>	<b>Informations Complémentaires</b>	<b>16</b>

# 1 Introduction

## 1.1 Généralités sur le programme Observation Suivi & Surveillance

Observation Suivi & Surveillance est un programme qui s'utilise avec les applications Sage Ligne 100 en version SQL, telle que la gestion commerciale ou la comptabilité.

Il permet le suivi de tous les changements qui interviennent dans la base de données, comme les ajouts de lignes, ou la modification de donnée, mais aussi leur suppression.

Le logiciel se décompose en de deux parties : OSS Administration et OSS Client

La partie Administration d'OSS assure le suivi du ou des dossiers que vous désirez suivre. Il vous permet de paramétrer les tables, mais aussi les champs qui seront concernés par la mise en place de la surveillance, et ce, pour chaque dossier.

Toutes ces données sont stockées dans la base de données de votre dossier Sage, via des tables spécifiques à OSS. Ainsi vous n'avez pas à modifier votre sauvegarde pour y ajouter les informations de votre surveillance.

La partie Client de Consultation vous offre une interface pour interroger les résultats de la surveillance mise en place. Le superviseur pourra facilement retrouver l'information grâce à la recherche multicritère (ex : valeur modifiée, période, ou encore le nom de l'utilisateur SAGE). Le tableau des résultats s'inspire directement de l'interface de Listes de Recherche, ce qui permet d'organiser et de trier au mieux vos résultats.

## 1.2 Pré requis

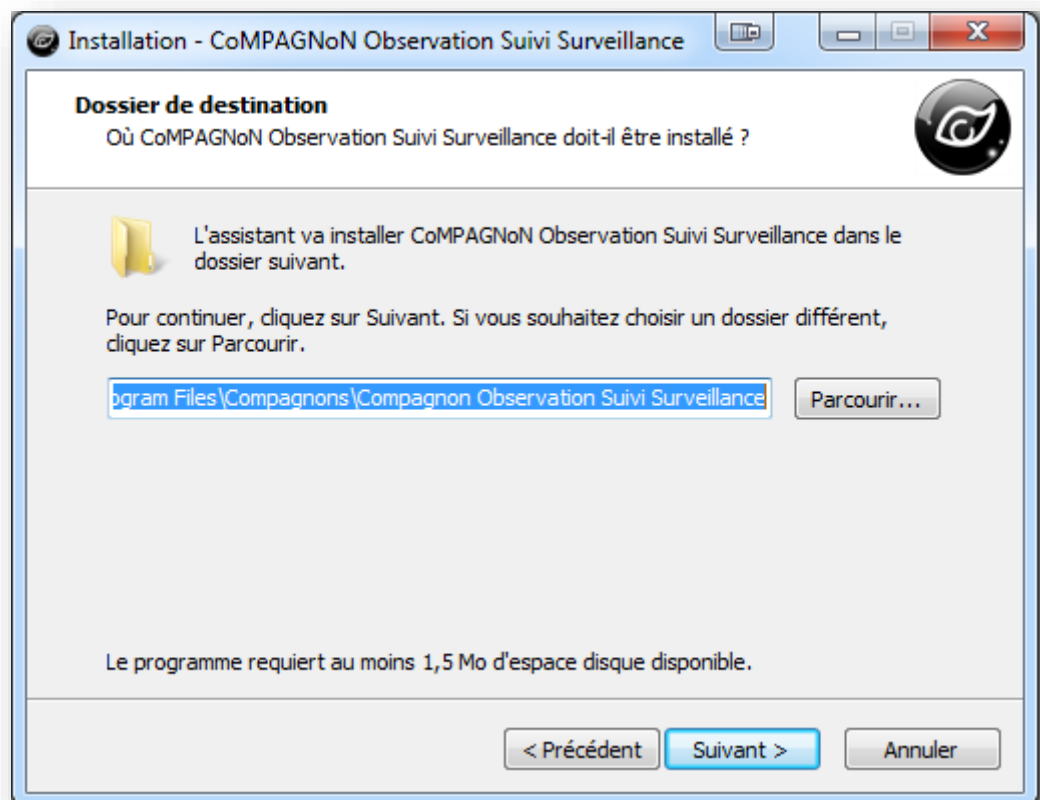
OSS s'installe sur toutes les plateformes sur lesquelles les applications Sage s'installent :  
Plateformes sur lesquelles doit être installé le « .NET Framework 3.5 » de Microsoft.

### 1.3 Installation du programme

Le jeu d'installation du programme Observation Suivi & Surveillance est téléchargeable depuis le site des CoMPAGNoNS ([www.flowwa.io](http://www.flowwa.io)).

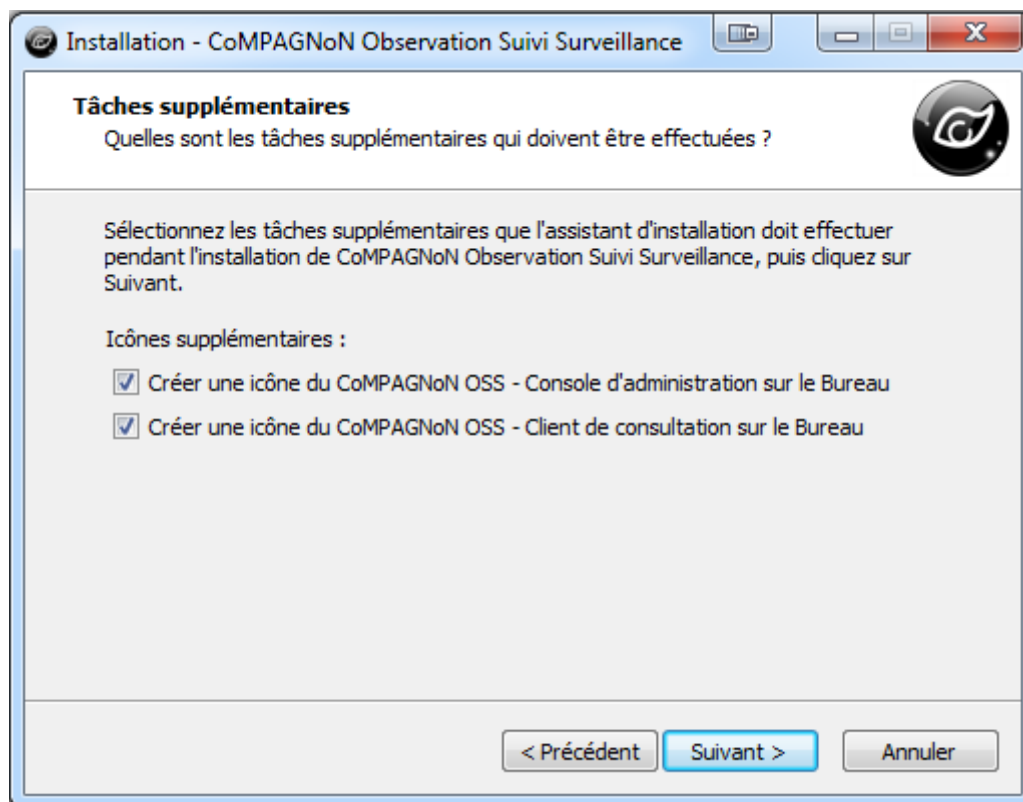
Depuis ce site est également accessible un lien pour le téléchargement du jeu d'installation du « .NET Framework 3.5 ». Si le « .NET Framework » n'est pas installé, il doit être téléchargé et installé avant l'installation du programme.

- Après avoir téléchargé le jeu d'installation, exécutez-le.  
Un premier écran vous informe de la version de l'application à installer et vous demande de confirmer la procédure d'installation.  
Après confirmation, vous êtes invité à définir le dossier d'installation.  
A moins d'une organisation particulière des dossiers programmes, confirmez l'étape en appuyant sur « Suivant ».

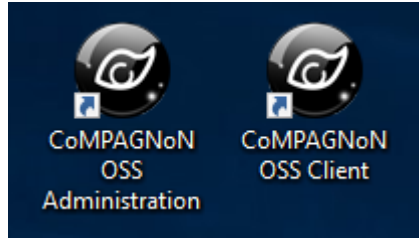


Vous pouvez aussi indiquer qu'OSS soit installé sur une ressource partagée accessible par les postes du réseau local. Dans ce cas, définissez ici le chemin d'accès à cette ressource (voir plus bas la procédure d'installation partagée des exécutables OSS).

- L'assistant vous interroge maintenant sur le type d'installation souhaitée. La configuration proposée par défaut, est valable lors d'une installation et d'une utilisation sur un serveur. Le superviseur devra se connecter au serveur où est installé OSS afin de consulter les informations. L'autre possibilité est d'installer la partie *Console d'Administration* sur le serveur, et d'installer ensuite la partie *Client de Consultation* sur le poste local de l'utilisateur. Aucune ouverture de port n'est requise pour ce type d'utilisation.
  
- Les deux étapes suivantes vous permettent de contrôler les opérations de création des raccourcis du programme.



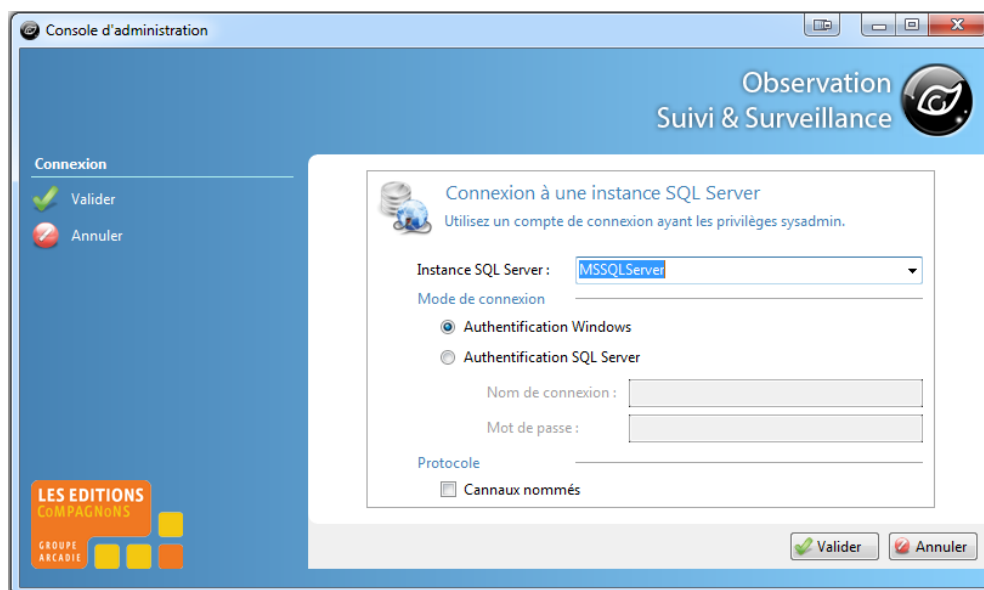
→ Une dernière étape vous propose un récapitulatif des options d'installation que vous venez de définir et vous permet de confirmer l'installation.



## 2 Première exécution

Afin d'assurer un bon fonctionnement, il est nécessaire de lancer la console d'Administration en premier.

À son lancement, vous devez paramétrer la connexion au serveur SQL. Recherchez dans la liste proposée votre instance SQL. Renseignez ensuite le mode de connexion requis, puis validez.



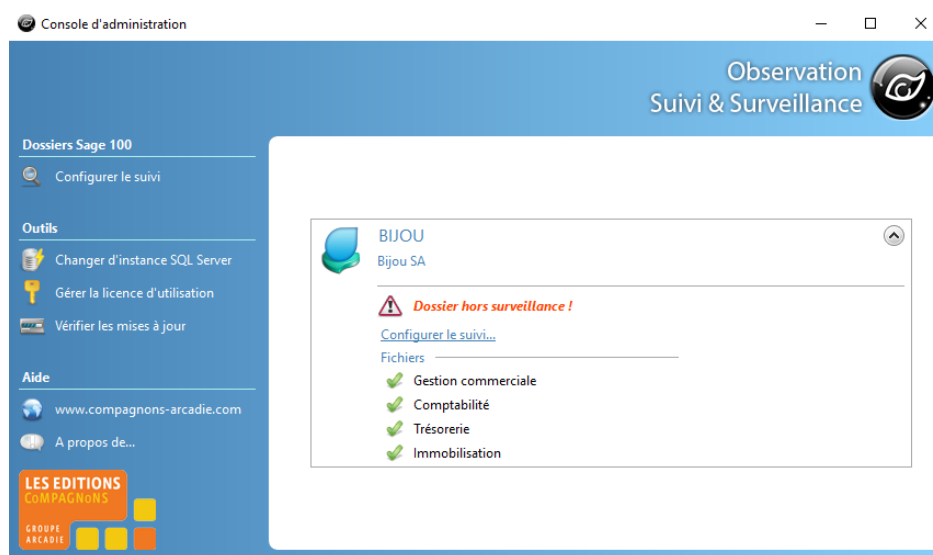
La configuration de la base

Cette étape permet de paramétrer le suivi que vous allez appliquer à votre dossier.

Il est possible d'activer toute la table ou uniquement celles qui vous intéressent. Une fois sélectionné, vous pouvez choisir les champs suivis.

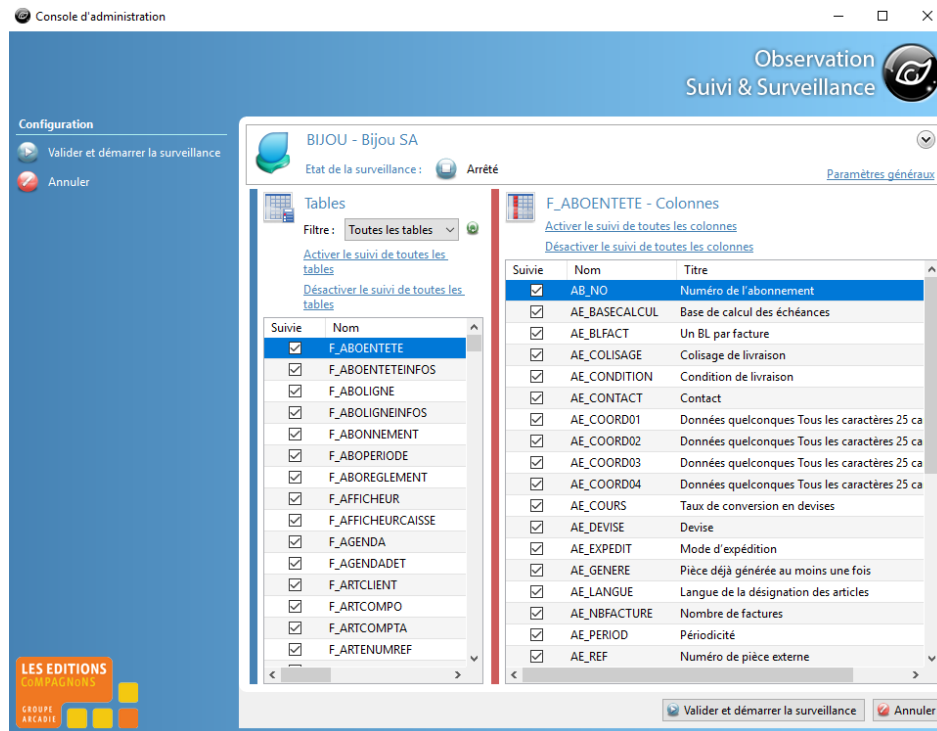
Ce paramétrage est très important car vos choix auront un impact direct sur la taille de la base d'OSS.

# 3 Configuration















Cliquez sur 'Configurer le suivi' afin de sélectionner les tables et les champs à mettre sous surveillance.



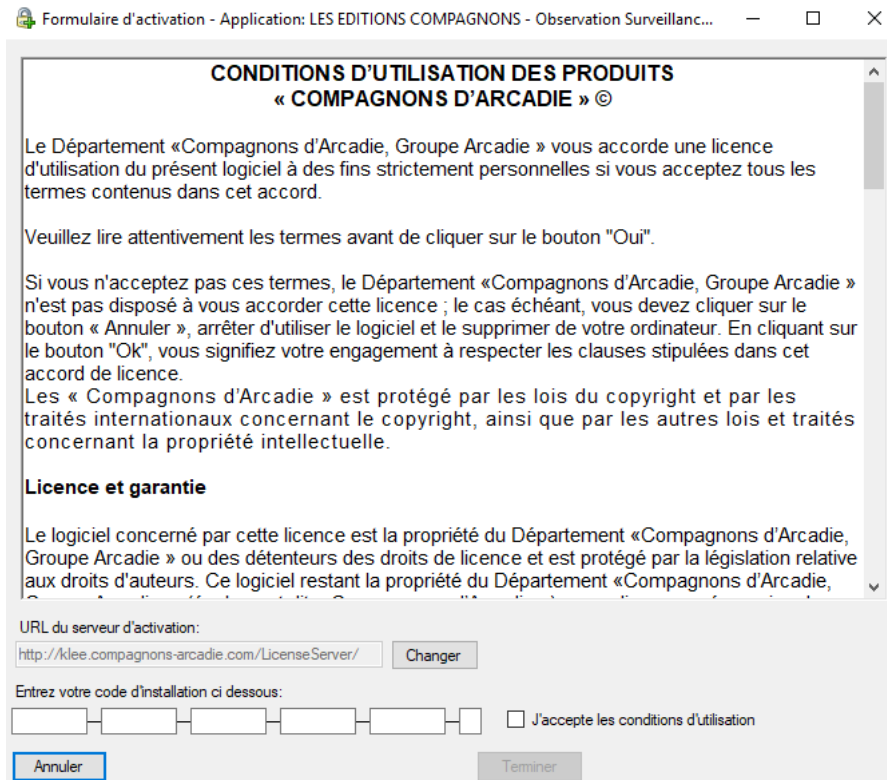


Vous pouvez choisir table par table, les champs qu'OSS surveillera. Une fois fait, cliquez sur « Validez et démarrez la surveillance »

OSS va créer et alimenter des tables au sein de la base que vous avez choisie.

-   oss.columns
-   oss.configuration
-   oss.events
-   oss.events\_data
-   oss.sessions
-   oss.tables

La seconde étape sera l'activation de votre produit. Pour cela, cliquez sur « Gérer la licence d'utilisation », afin de coller la licence qui vous a été fournie.



Cette clé permet l'utilisation de l'outil, et donc de vous permettre la visualisation des événements dans la partie cliente. Il ne vous reste plus qu'à choisir la ou les bases que vous souhaitez visualiser, en cliquant sur le lien « Activer la base de données ». Une fois active, la base disparaît de la liste.



Les paramètres généraux vous permettent de mettre en place une stratégie de rétention afin de supprimer les événements les plus anciens. Saisissez le nombre de jours que vous souhaitez conserver, ainsi que l'heure à laquelle s'exécutera la purge.

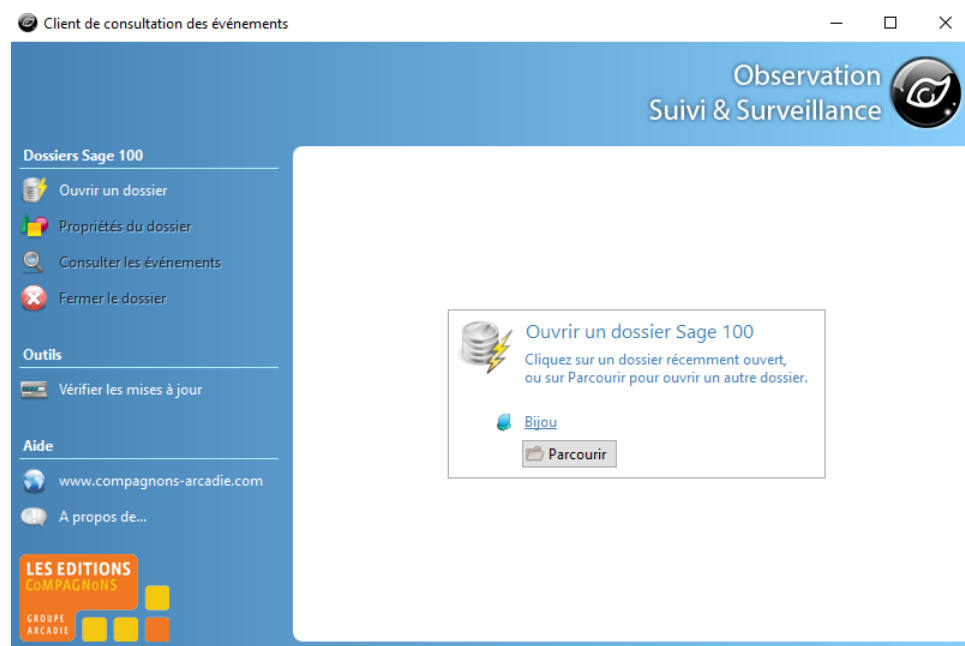


Il est également possible de sécuriser la visualisation des événements par la saisie d'un mot de passe. Celui-ci est à saisir avant la configuration de la base et sera demandé à l'ouverture de ce dossier dans la partie client.

# 4 Utilisation de la Partie Cliente

Une fois la partie Administration installée et paramétrée, vous pouvez consulter les évènements générés par OSS.

Pour cela lancez la partie cliente d'OSS.



La liste des dossiers sous surveillance apparaît. Cliquez sur le dossier souhaité pour visualiser les évènements.

Diverses informations s'affichent, comme la date à laquelle a été configuré le suivi, ou les nombre d'enregistrements disponibles.

Client de consultation des événements - Bijou

Observation  
Suivi & Surveillance

Dossiers Sage 100

- Ouvrir un dossier
- Propriétés du dossier
- Consulter les événements
- Fermer le dossier

Outils

- Vérifier les mises à jour

Aide

- www.compagnons-arcadie.com
- A propos de...

LES EDITIONS COMPAGNONS ARCADIE

Bijou  
Bijou SA

Dossier sous surveillance...

Stratégie de rétention : non définie !  
Journal : 19 événements(s)  
Depuis le 06/06/2019  
Consultation du journal : non protégée  
[Consulter les événements...](#)

Données : 95 Mo  
Journaux : 3 Mo

Fichiers

- Gestion commerciale
- Comptabilité
- Trésorerie
- Immobilisation

La recherche s'effectue par divers filtres disponibles, comme la saisie de la valeur modifiée, ou la période de modification, ou encore le nom de l'utilisateur.

Client de consultation des événements - Bijou

Consultation des événements de modification des données

Critères de recherche

Quoi ? Valeur(s) :  Borne supérieure :

Créé(s)  Modifié(s)  Supprimé(s)

Information :

Quand ? Du :  (non défini) Au :  (non défini)

Qui ? Utilisateur Sage :  Compte Windows :

Où ? Programme :  Machine hôte :

[Lancer la recherche...](#)

Déposez l'entête d'une colonne ici pour grouper sur cette information.

Détail	Table	Action	Élément	Date/heure	Utilisateur	Utilisateur Sage	Machine hôte	Programme
Détails...	Articles	Modification	BAR01 Bague Argent	06/06/2019 15:16:32.2870	DESKTOP-0AT3F5P\LR	<Administrateur>	DESKTOP-0AT3F5P	Sage 100cloud Gestion commerciale
Détails...	Fichier d...	Modification		06/06/2019 17:10:33.8130	DESKTOP-0AT3F5P\LR	<Administrateur>	DESKTOP-0AT3F5P	Sage 100cloud Gestion commerciale
Détails...	Fichier d...	Modification		06/06/2019 17:10:33.8300	DESKTOP-0AT3F5P\LR	<Administrateur>	DESKTOP-0AT3F5P	Sage 100cloud Gestion commerciale
Détails...	Fichier d...	Modification		06/06/2019 17:10:34.6070	DESKTOP-0AT3F5P\LR	<Administrateur>	DESKTOP-0AT3F5P	Sage 100cloud Gestion commerciale
Détails...	Fichier d...	Modification		06/06/2019 17:10:34.6070	DESKTOP-0AT3F5P\LR	<Administrateur>	DESKTOP-0AT3F5P	Sage 100cloud Gestion commerciale
Détails...	Compte...	Modification	PLATI Platine & fils	06/06/2019 17:18:32.4730	DESKTOP-0AT3F5P\LR	<Administrateur>	DESKTOP-0AT3F5P	Sage 100cloud Gestion commerciale
Détails...	Fichier d...	Modification	FA00008 Co N° 110...	06/06/2019 17:18:48.3370	DESKTOP-0AT3F5P\LR	<Administrateur>	DESKTOP-0AT3F5P	Sage 100cloud Gestion commerciale
Détails...	Fichier d...	Modification		07/06/2019 15:59:31.1300	DESKTOP-0AT3F5P\LR	<Administrateur>	DESKTOP-0AT3F5P	Sage 100cloud Gestion commerciale
Détails...	Fichier d...	Modification		07/06/2019 15:59:31.1430	DESKTOP-0AT3F5P\LR	<Administrateur>	DESKTOP-0AT3F5P	Sage 100cloud Gestion commerciale
Détails...	Fichier d...	Modification		07/06/2019 15:59:31.9030	DESKTOP-0AT3F5P\LR	<Administrateur>	DESKTOP-0AT3F5P	Sage 100cloud Gestion commerciale
Détails...	Fichier d...	Modification		07/06/2019 15:59:31.9070	DESKTOP-0AT3F5P\LR	<Administrateur>	DESKTOP-0AT3F5P	Sage 100cloud Gestion commerciale
Détails...	Fichier d...	Modification		07/06/2019 16:04:32.4670	DESKTOP-0AT3F5P\LR	<Administrateur>	DESKTOP-0AT3F5P	Sage 100cloud Gestion commerciale

1 / 19 (0,084 seconde(s)) Exporter

→ La zone Valeur : elle permet la saisie de la valeur actuelle, ou de l'ancienne donnée

La liste déroulante information liste l'ensemble des tables disponibles. Ceci permet de cibler la table de la valeur recherchée.

→ La zone Quand : période de date lors de laquelle a eu lieu le changement

→ La zone « Utilisateur SAGE » : liste tous les user SAGE qui se sont connecté à la suite SAGE

→ La zone Compte Windows : liste les sessions Windows

→ La zone Programme : Liste les programmes qui ont permis la modification

→ La zone Machine Hôte : liste le nom des machines

Plus les informations saisies lors de la recherche sont précises, plus les résultats s'afficheront rapidement.

En cliquant sur le bouton « Détail », vous accédez aux éléments constituant l'évènement.



## Détail des données créées/modifiées ou supprimées

## Événement



**Quoi** Fichier : Fichier des lignes de documents (F\_DOCLIGNE)  
 Élément : DIAMA BC00031  
 Action : Modification



**Quand** Le : 28/10/2019 19:23:34.2870 **Connecté le :** 28/10/2019 19:22:58.4800



**Qui** Utilisateur Sage : <Administrateur> **Compte Windows :** DESKTOP-0AT3F5P\LR



**Où** Programme : Sage 100cloud Gestion commerciale **Machine hôte :** DESKTOP-0AT3F5P

## Données

Colonne	Valeur créée/modifiée	Valeur supprimée
Type de document	Facture	Bon de commande
Numéro de pièce interne	FA00012	BC00031
Numéro de pièce du bon de commande	BC00031	
Date du document	28/10/2019 00:00:00	05/03/2019 00:00:00
Date du bon de livraison	28/10/2019 00:00:00	01/01/1753 00:00:00
Quantités livrées ou facturées	5,000000	0,000000
Prix unitaire HT du bon commande	769,600000	0,000000
Date de la préparation de livraison	28/10/2019 00:00:00	01/01/1753 00:00:00
DL_DATEDE	28/10/2019 00:00:00	05/03/2019 00:00:00
▶ DO_DOCTYPE	6	1

# 5 Informations Complémentaires

Il est possible de refaire la configuration de la base en ajoutant, ou en supprimant des champs. Hormis la mise ne place d'une stratégie de rétention, aucun historique n'est supprimé.